

# れんら君 セットアップシート V1.1

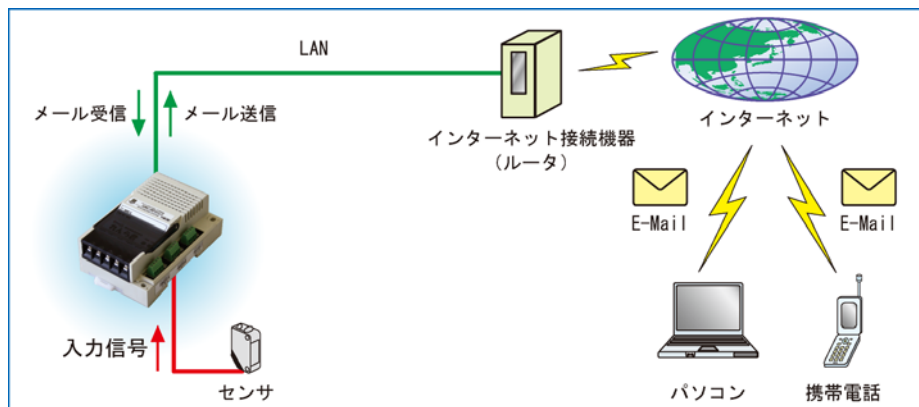
EUNCRP31CT-806A

このたびは、れんら君をご利用いただき、誠にありがとうございます。本製品を正しく使用するために、はじめにこのセットアップシートをお読みください。お読みになった後は大切に保管してください。

れんら君型式  
 UNC-RP31CT : 電源端子台タイプ  
 UNC-RP31CTA : 電源ACアダプタタイプ

大切なものを24時間モニターする「れんら君」。設備のメンテナンス時期や異常をいつでもどこでも保守担当者の携帯電話やパソコンに自動通報し、迅速、確実な処理のお手伝いをします。

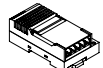
## れんら君運用例



れんら君は LAN を経由して自動通報する簡易情報端末です。既存設備の大幅変更や大掛かりなシステム導入は必要ありません。インターネットに接続できる LAN と異常を知らせる警報機をれんら君に接続してください。簡単に自動通報システムが構築できます。あらかじめ登録された異常内容を設定したアドレスに E-mail で自動通報します。

## 梱包物 一覧

箱の中に入っているものをご確認ください。方が、不足しているものがございましたら、お買い求めの販売代理店にご連絡ください。

<input type="checkbox"/>	 れんら君 本体	1台
<input type="checkbox"/>	ACアダプタ (UNC-RP31**Aのみ同梱)	1個
<input checked="" type="checkbox"/>	れんら君セットアップシート (本紙)	1枚

## れんら君を使用するために！

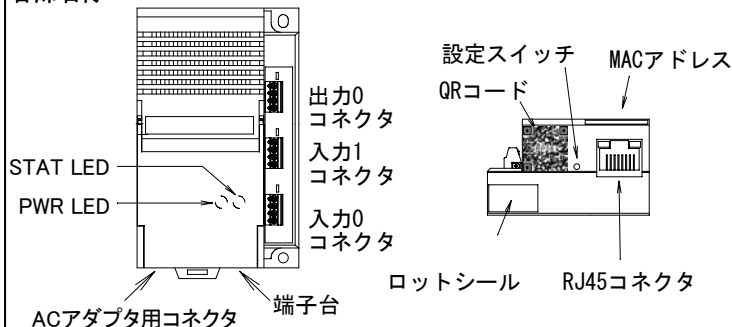
本製品のメール機能を使用するためには、

- ・インターネット接続環境
- ・ルーター (インターネット接続機器)
- ・れんら君のメール送受信用のメールアカウント

が必要です。  
 (最近のインターネット接続モデムはルーターが内蔵されているものもあります。) ユーザーでご用意ください。  
 メールアカウントについてはパソコンで新規に取得するものを使うかもしくは元々使っているアカウントでも使用可能です。  
 本セットアップシートは、れんら君ご利用にあたっての要点をまとめたものです。このセットアップシートに従って設定していただくことで、れんら君のメール送信機能がご利用できます。  
 また、コマンドメールの使用方法やれんら君のその他の詳細機能や仕様は、Web ページに掲載されているマニュアルをご覧ください。  
[http://www.nke.co.jp/product/n\\_index.html](http://www.nke.co.jp/product/n_index.html)



## 各部名称

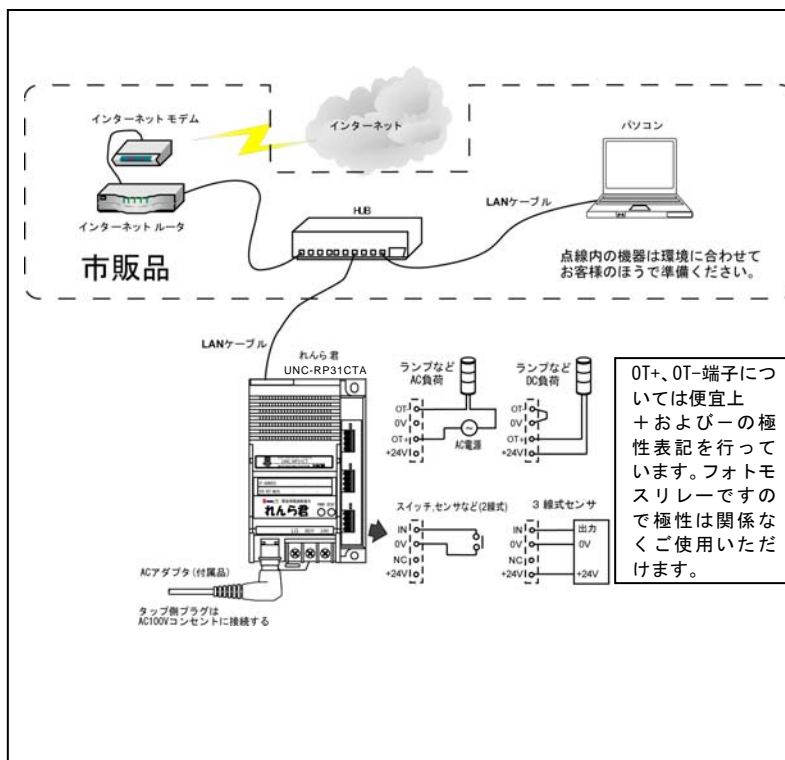


STAT LED : 通常は緑点灯しています。メール送受信時や設定書き込み中は点滅します。電源断やエラー時は消灯します。  
 PWR LED : 通常は緑点灯しています。起動中は赤点灯します。異常時は赤点灯や点滅または橙点灯や点滅が起きます。電源断時は消灯します。

セットアップ中にエラーが出たときは一度電源を切り再投入してください。

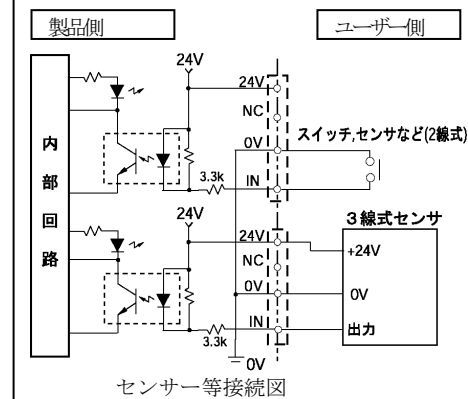
## [1] れんら君の接続

1. れんら君に図のように電源やセンサーを接続します。



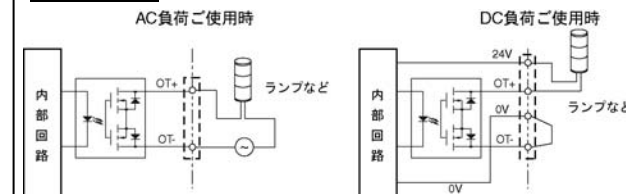
使用周囲温度	0°C ~ +55°C
電源電圧	DC24V ± 15% (安定化電源)
消費電力	2.2W
Ethernet規格	Ethernet : Version 2.0 / IEEE 802.3準拠
データ転送速度	10Mbps/100Mbps自動認識

## 入力部接続例



センサーは残電圧が 6V 以下のものをご使用ください。IN 端子を 0V と短絡または 5mA 以上電流が流れれば入力を検知します。

## 出力部接続例

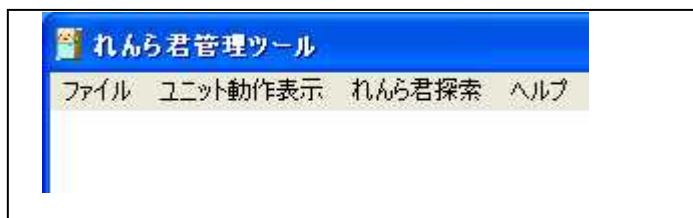


出力負荷容量は AC、DC 共に 100mA、30V 以下になります。

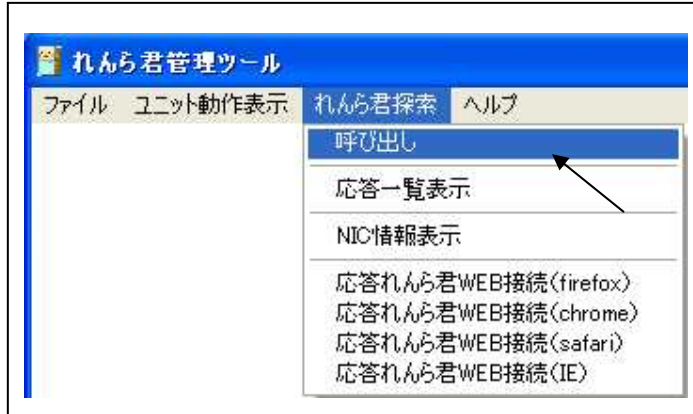
## [2] れんら君を検出する

**注意** 弊社ホームページから最新バージョンの設定アプリを無料でダウンロード頂けますので、以下のURLからバージョンをご確認いただき、最新のもの (renrakun.exe) をダウンロードして下さい。  
 (ダウンロードはこちらから → [http://www.nke.co.jp/product/n\\_index.html](http://www.nke.co.jp/product/n_index.html))

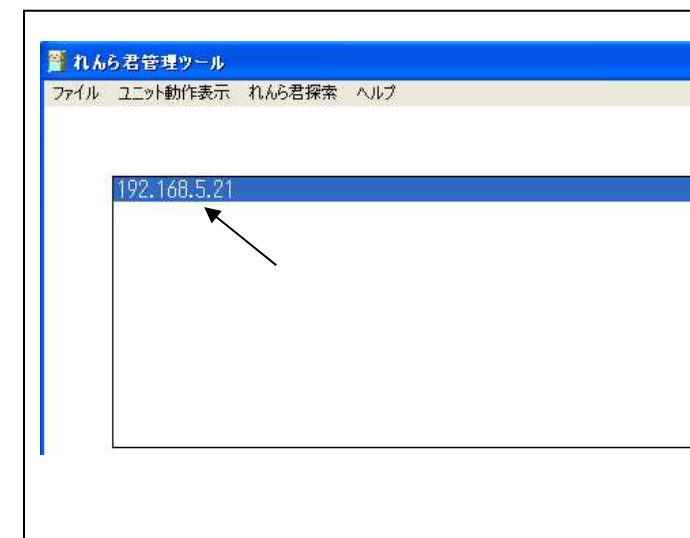
1. アプリケーションソフト「renrakun.exe」を起動します。



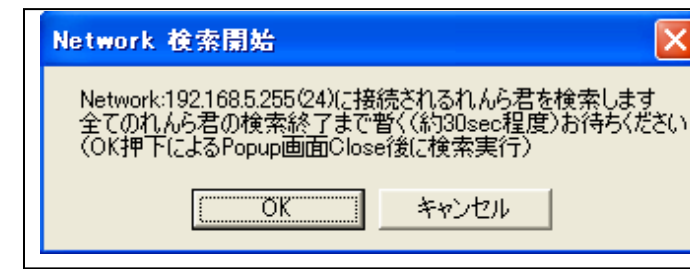
2. ツールバーの『れんら君探索』をクリックし、『呼び出し』をクリックします。



3. パソコンの IP アドレスが表示されますのでダブルクリックします。表示される数字 (IP アドレス) は環境によって異なります。



4. 『Network 検索開始ボックス』が表示されますので OK ボタンをクリックします。

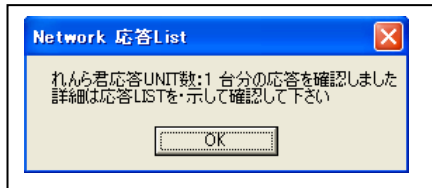


## [2]の続き

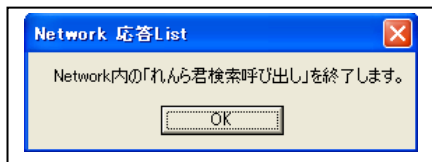
5. 検索開始ボタンを押すと画面上に進捗バーが出てきます。



約 15 秒ほどしてれんら君を検出すれば次のボックスが出てきます。



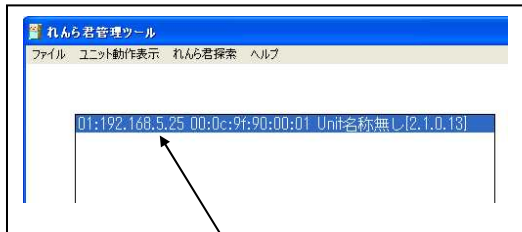
上記ボックスの OK ボタンを押すと、さらに約 15 秒後に次のボックスが出てきます。



上記ボックスの OK ボタンを押しれんら君検出操作を終了します。

## [3] れんら君の設定画面へアクセスする

1. メニューバーの『れんら君探索』をクリックし、『応答一覧表示』をクリックすると検出されたれんら君の IP アドレスが表示されます。



検出されたれんら君の IP アドレス

2. 検出されたれんら君の IP アドレスをダブルクリックし『れんら君探索』メニューの下側にある『IE』などをクリックするとインストールされているブラウザであればパソコンのブラウザが立ちあがりれんら君設定画面が表示されます。



## [5] れんら君のイベント設定をする

1. 左のメニューにある『イベント設定』をクリックしてイベントの設定を行います。

2. れんら君はイベント発生時にイベントメールを送信します。入力 0 と入力 1 はそれぞれ個別に設定します。

### ① 接点の選択

設定したい入力接点を選択します。

### ② カウント到達イベント

カウント値が設定値に到達するごとに、イベントが発生します。このイベントを使用したい場合、チェックボックスにチェックを入れます。

### ③ カウント未到達イベント

設定時間以内にカウント値が設定値に到達しなければ、イベントが発生します。このイベントを使用したい場合、チェックボックスにチェックを入れます。

### ④ 定期通知イベント

設定時間ごとに、イベントが発生します。

このイベントを使用したい場合、チェックボックスにチェックを入れます。

### ⑤ 出力機能

イベント発生時に出力をさせる場合、設定値を入力します。

### ⑥ リセット機能

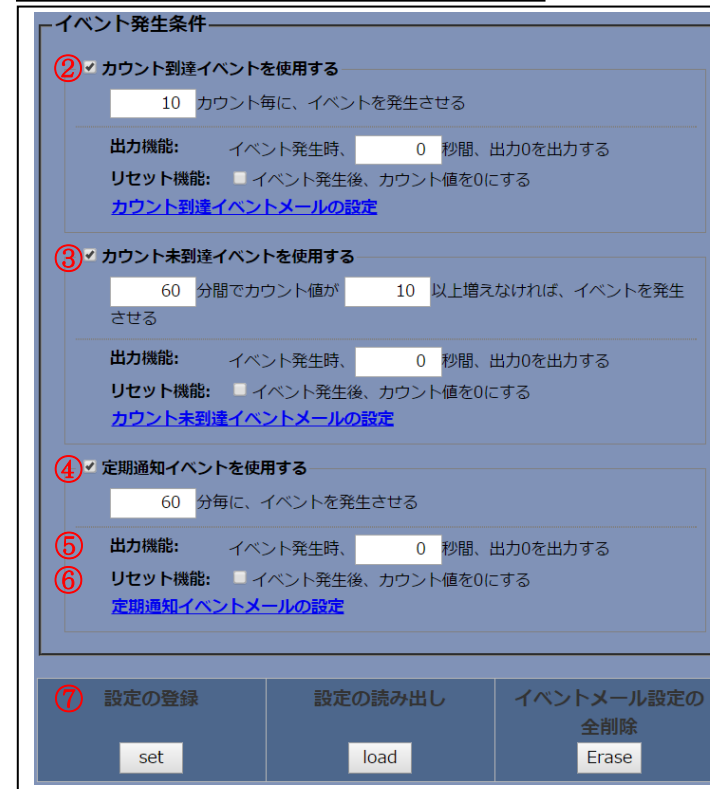
イベント発生後、カウント値を 0 にする場合はチェックを入れます。

### ⑦ 設定の登録 (set)

設定した内容を登録します。設定した後は、必ずクリックしてください。

3. 設定の登録が済んだら、『OOイベントメールの設定』リンクをクリックして、そのイベントメールの本文を設定します。

ここでは、カウント到達イベントメールの設定を行います。

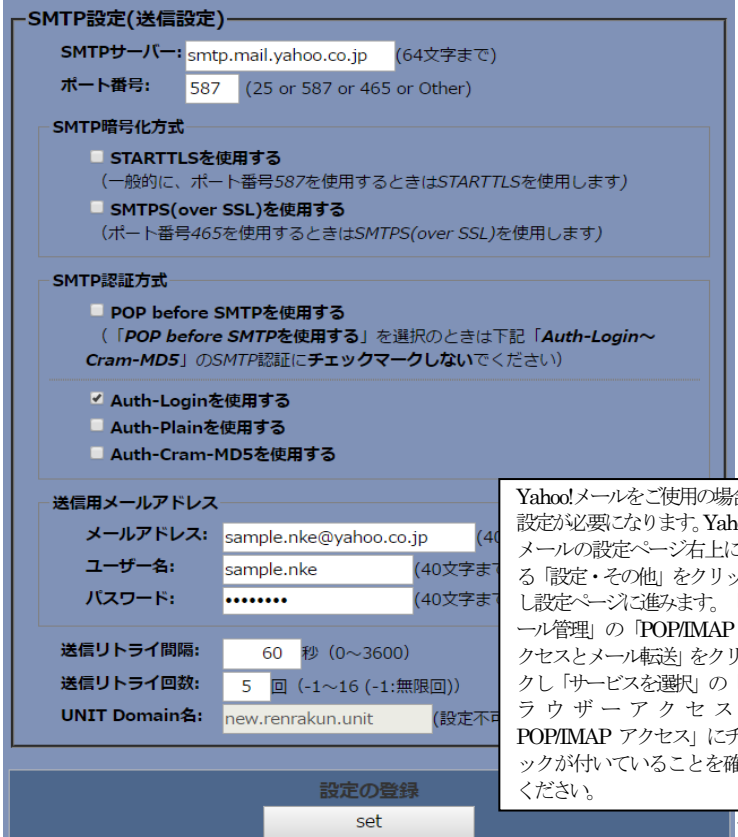


## [4] れんら君のメールサーバーを設定する

(れんら君をインターネットにつなげる為の設定)

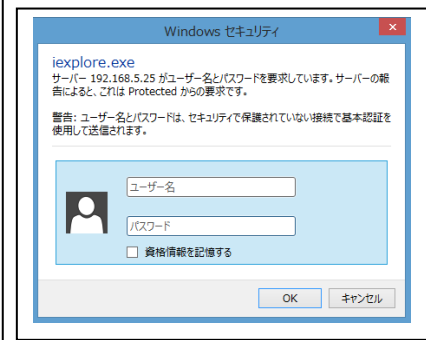
1. 左のメニューにある『Eメール設定』をクリックしてメールサーバーの設定を行います。

### Eメール設定 (SMTP)



Yahoo!メールをご使用の場合、設定が必要となります。Yahoo!メールの設定ページ右上にある「設定・その他」をクリックし設定ページに進みます。「メール管理」の「POP/IMAP アクセスとメール転送」をクリックし「サービスを選択」の「ブラウザアクセスとPOP/IMAP アクセス」にチェックが付いていることを確認してください。

れんら君にはセキュリティが設定されておりアクセスするにはパスワードの入力が必要になります。



ユーザー名 : root  
パスワード : root

を入力し、OK ボタンを押します。

左図は Yahoo!メールを使う場合の例です。お客様が契約されているプロバイダなどの用紙等でご確認ください。一般的には『ポート番号』は“25”または“587”であり、SMTP 認証方式は「Auth-Login」だけにチェックの設定になります。他の項目はプロバイダ等の資料をご確認ください。

**SMTP サーバー :** SMTP サーバー名を入力します。  
**ポート番号 :** メール送信ポート番号を入力します。  
**SMTP 暗号化方式 :** 暗号化の種類をチェックします。  
**SMTP 認証方式 :** 認証の種類をチェックします。  
**メールアドレス :** メールアドレスを入力します。  
**ユーザー名 :** メールアドレスのアカウント名を入力します。  
**パスワード :** メールアドレスのパスワードを入力します。  
**送信リトライ間隔 :** メール送信に失敗したとき、再送信するまでの時間の間隔を入力します。  
**送信リトライ回数 :** メール送信に失敗したとき、再送信する回数を入力します。

## [6] イベントメールの本文を設定する

1. 各項目を入力します。

### ① メール番号の選択

Mail-1、Mail2 の最大 2 通まで設定できます。Mail-1 から順に設定します。

### ② Subject

メールの件名を入力します。

### ③ From

『Eメール設定』の送信用メールアドレスを入力します。

### ④ To

送信先のメールアドレスを入力します。複数の場合は、“; (カンマ)”で区切ります。

### ⑤ Cc

同報先のメールアドレスを入力します。複数の場合は、“; (カンマ)”で区切ります。

### ⑥ Bcc

アドレス秘匿同報先のメールアドレスを入力します。複数の場合は、“; (カンマ)”で区切ります。

### ⑦ Message

メールの本文を入力します。

### ⑧ 設定の登録 (set)

設定した内容を登録します。設定した後は、必ずクリックしてください。

2. 設定の登録が済んだら、左のメニューにある『メンテナンス設定』画面の『れんら君の再起動 (Reboot)』、あるいは電源の再投入をして、れんら君を再起動してください。再起動すると、登録した設定が反映されます。



3. 再起動後、カウント到達イベントが発生させます。STAT LED が緑点滅し、イベントメールが送信されます。

## カウント到達イベントメールの設定

接点:入力0

メール番号の選択 : Mail-1 ▼ ①

② **Subject:** 【入力0】カウント到達イベントメール (256バイト文字まで)  
 ③ **From:** sample.nke@yahoo.co.jp (256バイト文字まで)  
 ④ **To:** tanaka\_san@hoge.boo.jp (256バイト文字まで)  
 ⑤ **Cc:** 同報 (256バイト文字まで)  
 ⑥ **Bcc:** アドレス秘匿同報 (256バイト文字まで)

- ⑦ **Message:** (復帰改行無しで最大256バイト文字まで)

入力0のカウント到達イベントが発生しました。メールには、イベント発生時のカウント値の状況がCSVファイルで添付されます。|

### ⑧ 設定の登録

set

### 設定の読み出し

load

NKE株式会社 **NKE**  
 サポートダイヤル : 0120-77-2018  
 ホームページ : http://www.nke.co.jp/  
 サポートメール : promotion@nke.co.jp