



# セットアップシート

Ver1.3

EUNCRP51A-806D

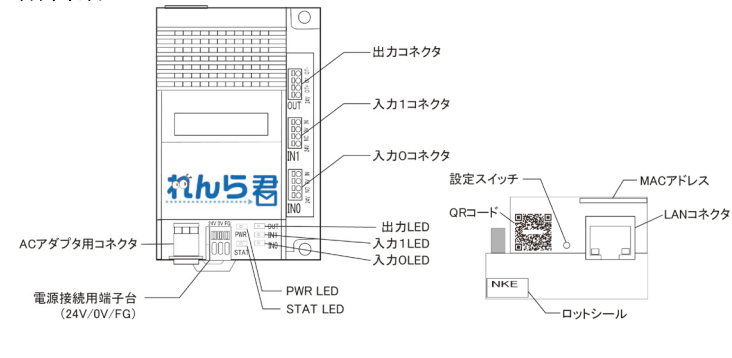
この度は、れんら君をご利用いただき、誠にありがとうございます。本製品を正しく使用するために、はじめにこのセットアップシートをお読みください。お読みになった後は大切に保管してください。このセットアップシート(Ver1.2)は、れんら君 UNC-RP51A のファームウェア Ver1.01 以降に対応しています。

## 梱包物一覧

箱の中に入っているものをご確認ください。  
 方が一、不足しているものがありましたら、お買い求めの販売代理店にご連絡ください。

<input type="checkbox"/>		れんら君 本体	1台
<input type="checkbox"/>		れんら君セットアップシート (本紙)	1枚
<input type="checkbox"/>		ACアダプタ	1個

## 各部名称



## れんら君を使用するために！

- 本製品のメール機能を使用するためには、
- ・インターネット接続環境
  - ・ルーター (インターネット接続機器)
  - ・れんら君のメール送受信用のメールアカウント(※注1)

が必要です。  
 (最近のインターネット接続モデムはルーターが内蔵されているものもあります。) ユーザーでご用意ください。  
 メールアカウントについてはパソコンで新規に取得するものを使うか、もしくは元々使っているアカウントでも使用可能です。  
 NKE から「れんら君専用メールアカウント」の提供もしています。  
 ご購入はこちらから

<https://www.nke.co.jp/ec/network/renra/n0029.html>

本セットアップシートは、れんら君ご利用にあたっての要点をまとめたものです。このセットアップシートに従って設定していただくことで、れんら君のメール送信機能をご利用できます。  
 れんら君の機能詳細や仕様は、Web ページに掲載されている「詳細取扱説明書」をご覧ください。

[https://www.nke.co.jp/product/n\\_index.html](https://www.nke.co.jp/product/n_index.html)

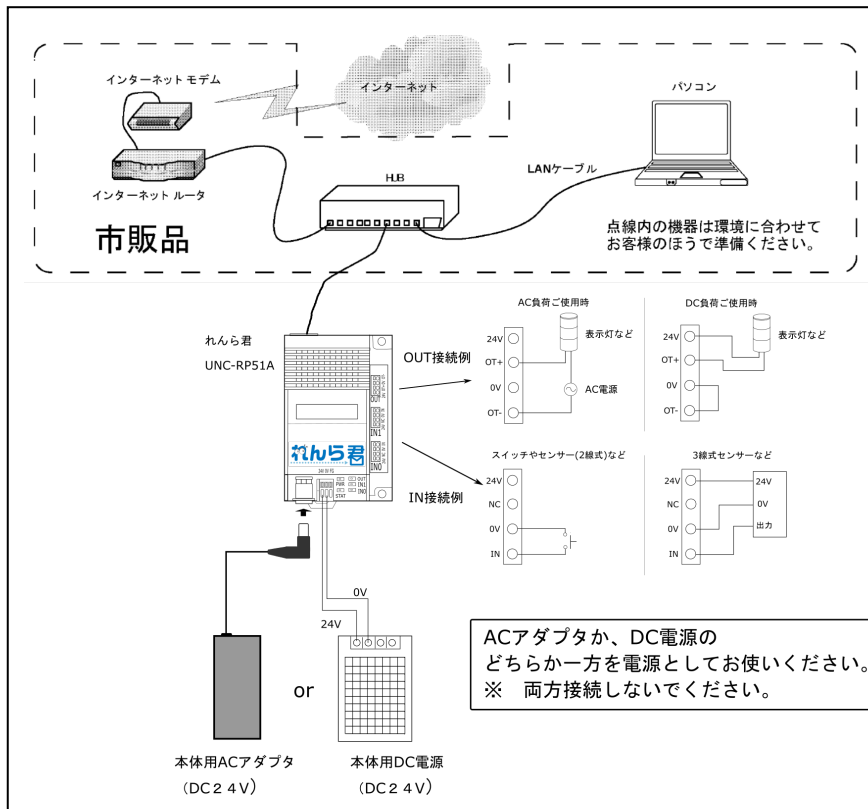
※注1：移動体通信事業者のキャリアメールやログインに2段階認証が必要なサービスのメールアカウントは使用できません。



UNC-RP51A

## [1] れんら君を接続する

1. 図を参考にして、れんら君に電源、LAN ケーブル、センサーを接続します。



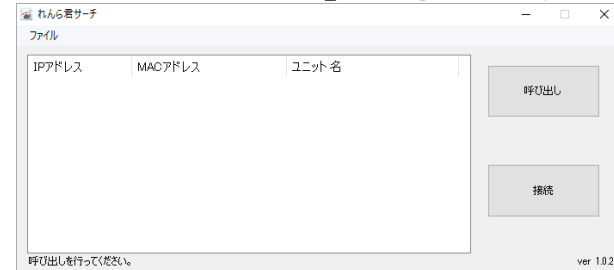
ACアダプタか、DC電源のどちらか一方を電源としてお使いください。  
 ※ 両方接続しないでください。

2. 接続が完了したら、れんら君に電源を入れてください。電源投入直後 PWR\_LED が赤点灯した後、PWR\_LED：緑点灯、STAT\_LED：緑点灯の状態となります。この時、PWR\_LED：赤点灯になっている場合、何らかの異常が発生していますので再度接続をご確認頂き、一度電源を切り再投入してください。  
 ※固定 IP アドレスで運用されている場合、れんら君のデフォルト IP アドレスは「192.168.251.1」となります。  
 パソコンの IP アドレスを「192.168.251.\*」に変更の上、パソコンとれんら君を直接 LAN ケーブルで接続して設定を行ってください。

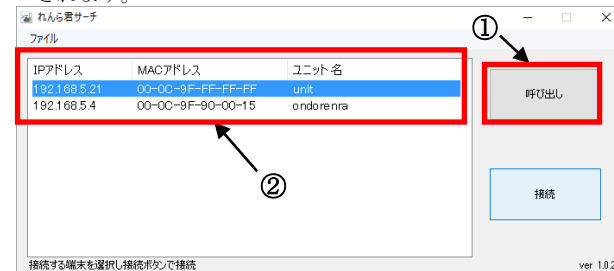
## [2] れんら君を検出し、設定画面を開く

注意 れんら君の設定には、専用の簡単検出アプリが便利です。弊社ホームページから無料でダウンロード頂けますので、以下の URL から最新のもの (renrakun\_search.exe) をダウンロードしてください。(ダウンロードはこちらから↓  
[https://www.nke.co.jp/product/catalog/pdf/renra\\_search\\_02.zip](https://www.nke.co.jp/product/catalog/pdf/renra_search_02.zip))

1. アプリケーションソフト「renrakun\_search.exe」を起動します。

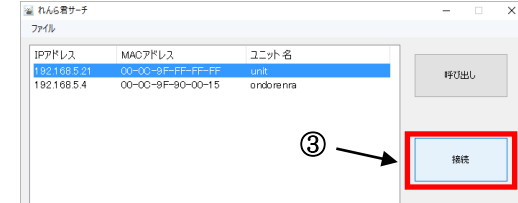


2. 「呼び出し」(①)をクリックし、接続されているれんら君を呼び出します。れんら君が見つければ、画面にリスト表示(②)されます。

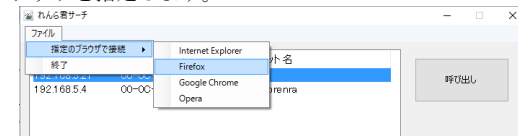


3. リスト表示された中から設定したいれんら君を選択します。以下の3通りの方法でれんら君の設定画面を開くことができます。

i. 「接続」(③)をクリックします。この場合、パソコンに設定されている既定のブラウザでれんら君の設定画面が開きます。



ii. 「ファイル」→「指定のブラウザで接続」→「Internet Explorer」「Google Chrome」「Mozilla Firefox」「Opera」の中からブラウザを指定します。

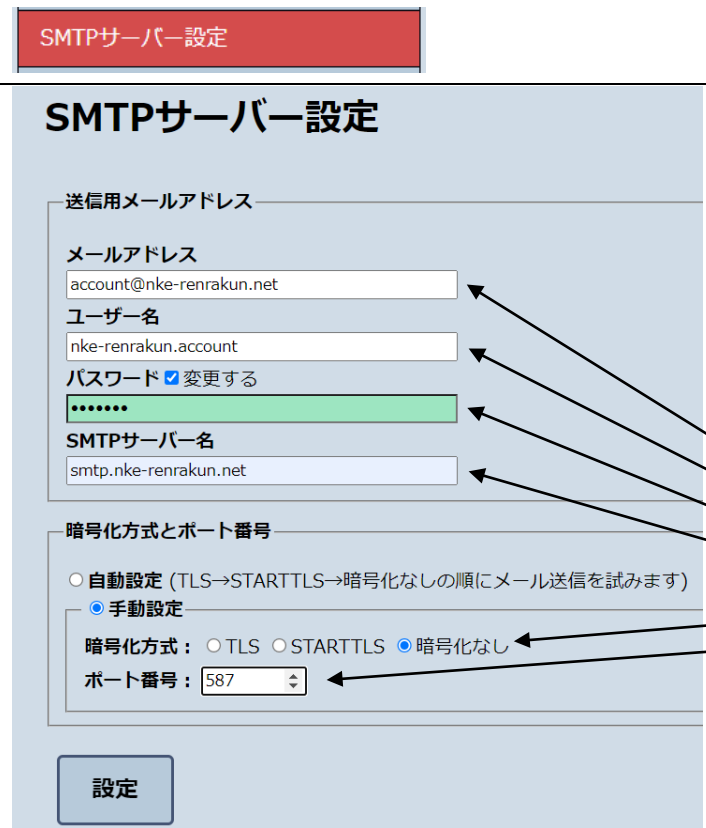


iii. ブラウザの URL 入力欄に IP アドレスを直接記入します。

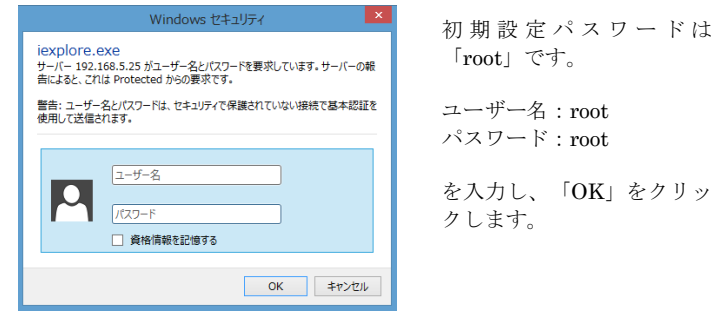


## [3] れんら君が使用するメールサーバーを設定する

1. 設定画面の左側にある「SMTP サーバー設定」をクリックして、SMTP サーバー設定画面を開きます。



れんら君にはセキュリティが設定されており、アクセスするにはパスワードの入力が必要になります。



初期設定パスワードは「root」です。  
 ユーザー名：root  
 パスワード：root  
 を入力し、「OK」をクリックします。

2. 左図は NKE で販売しているれんら君専用メールアカウントでの設定例です。お客様が契約されているメールプロバイダの用紙等でご確認頂きながら設定してください。この設定はれんら君がメールを送信するために必須です。すべての項目を入力してください。

メールアドレス：れんら君用のメールアドレスを入力します。  
 ユーザー名：メールアカウント名を入力します。  
 パスワード：メールパスワードを入力します。  
 SMTP サーバー名：SMTP サーバーを入力します。

SMTP 暗号化方式：暗号化の有無、種類をチェックします。  
 ポート番号：メールの送信ポート番号を入力します。  
 ※ 暗号化方式とポート番号が不明な場合は自動設定にすることをおすすめします。  
 ※ TLS、STARTTLS を使用する場合、別途 SSL 証明書をインストールが必要な場合があります。(詳しくは WEB ページに掲載されている詳細取扱説明書をご確認ください)

設定を入力したら、必ず画面下側にある「設定」をクリックしてください。

#### [4]れんら君からメールを送る条件を設定する

- 設定画面の左側にある「入力0設定」または「入力1設定」をクリックして、入力動作の設定画面を開きます。必要に応じて各項目を設定してください。

入力0設定

入力1設定

### 入力0設定

**入力ON動作条件**

入力が  ① 秒間ONすると、登録した入力ONメールを送信します。  
(0秒だと入力ONした瞬間に動作します)

さらに、 ② 秒間出力をONします。  
(0秒だと入力がOFFするまで出力ONし続けます)

**入力OFF動作条件**

入力が  ③ 秒間OFFすると、登録した入力OFFメールを送信します。  
(0秒だと入力OFFした瞬間に動作します)

さらに、 ④ 秒間出力をONします。  
(0秒だと出力しません)

**検出禁止時間**

入力OFF動作条件成立後  ⑤ 秒間は入力ON動作しません。

**入力極性設定**

Active Low  Active High ⑥

Active Low:れんら君の入力電圧がLowレベルのとき入力ONとみなします  
Active High:れんら君の入力電圧がHighレベルのとき入力ONとみなします

入力0メールの設定

- ① 入力 ON 動作条件の設定時間  
入力が○秒間 ON すると[5]で登録する「入力 ON メール」を送信します。
- ② 入力 ON 動作時の出力時間  
入力 ON 動作条件成立時に出力が○秒間 ON します。
- ③ 入力 OFF 動作条件の設定時間  
入力 ON 動作条件が成立した後、入力が○秒間 OFF すると[5]で登録する「入力 OFF メール」を送信します。
- ④ 入力 OFF 動作時の出力時間  
入力 OFF 動作条件成立時に出力が○秒間 ON します。
- ⑤ 検出禁止時間  
入力 OFF 動作条件が成立した後、○秒間は入力 ON 動作をしません。
- ⑥ 入力極性の選択

「Active Low」：入力電圧が Low レベル(6V 以下)のとき入力 ON とみなす場合に選択します (図 1)  
「Active High」：入力電圧が High レベル(18V 以上)のとき入力 ON とみなす場合に選択します (図 2)

図 1：「Active Low」の入力波形と動作

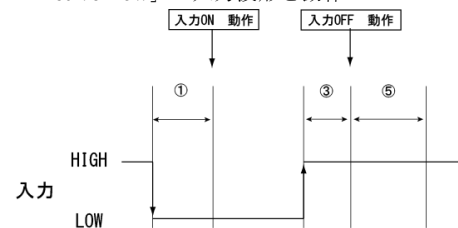
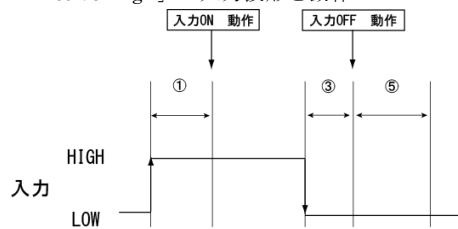


図 2：「Active High」の入力波形と動作



設定を入力したら、必ず画面下側にある「設定」をクリックしてください。

#### [6]れんら君に設定した内容を反映させる

- 設定画面の左側にある「設定反映」をクリックし、設定反映画面を開きます
- 設定反映
- 設定反映画面が開いたら画面内の「Reboot」をクリックし、れんら君の再起動を行います。

### 設定反映

設定を反映させるためにはれんら君の再起動が必要です。

再起動ボタンを押すと、れんら君が再起動します。

再起動

れんら君が再起動する(「再起動」を押した)時、STAT\_LED が消灯、PWR\_LED が赤点灯します。その後、STAT\_LED が緑点灯、PWR\_LED が緑点灯の状態になれば、設定反映完了です。

この際、下図のような画面になり、れんら君とブラウザの接続は途切れてしまいます。れんら君の STAT\_LED と PWR\_LED が緑点灯状態になっていることを確認し、ブラウザ画面を更新してれんら君の設定画面を再表示してください。

### 設定反映

れんら君を再起動しました。  
れんら君とブラウザとの接続が切れていますので、れんら君が起動後再接続してください。

設定を反映させるためにはれんら君の再起動が必要です。

再起動ボタンを押すと、れんら君が再起動します。

再起動

※ ネットワーク環境によっては上記画面が表示されない場合もあります。しかし、設定反映は正常に行われていますので、れんら君の LED 表示を確認し、設定画面を再表示してください。

すべての設定が完了したら、必ずこの[6]の操作を行い、設定内容の反映を行ってください。

#### [5]れんら君から送るメール本文の設定をする

- 送信するメールの内容を設定します。  
入力 0 (1) 設定画面の下部にある「入力 0 メールの設定」または「入力 1 メールの設定」をクリックして、作成したい条件のメール作成画面に移動します。

### 入力0メール設定

**入力メール内容設定**

作成するメールの種類：  ①

作成するメールの番号：  ②

To :  ③ (255文字まで)

cc :  ④ (255文字まで)

件名 :  ⑤ (全角40文字まで)

本文 :  ⑥ (全角78文字まで)

2. メールは1つの送信条件につき3通まで登録できます。「作成するメールの種類」、「作成するメールの番号」を変更すると、現在登録されているメールの内容が自動で読み込まれます。

- ① 作成するメールの種類  
「入力 ON メール」、「入力 OFF メール」を選択してください。
- ② 作成するメール番号  
作成するメール番号を1～3の中から選択してください。
- ③ To : 送信先メールアドレスを入力してください。
- ④ cc : 送信先メールアドレスを入力してください。
- ※ 複数の送信先メールアドレスを登録したい場合は、メールアドレスの間を「,」(カンマ)で区切って入力してください。
- ⑤ 件名 : 送信するメールの件名を入力してください。
- ⑥ 本文 : 送信するメールの本文を入力してください。

設定が完了したら、入力したメールアドレスが正しいかを再度確認し、「保存」をクリックして登録を行ってください。

「削除」をクリックすると、登録されているメールの内容を削除することができます。

以上でメールを送信するための基本的な設定は完了です。