

AUTO MESSENGER 見守って守るよ れんら君 セットアップシート

V1.1

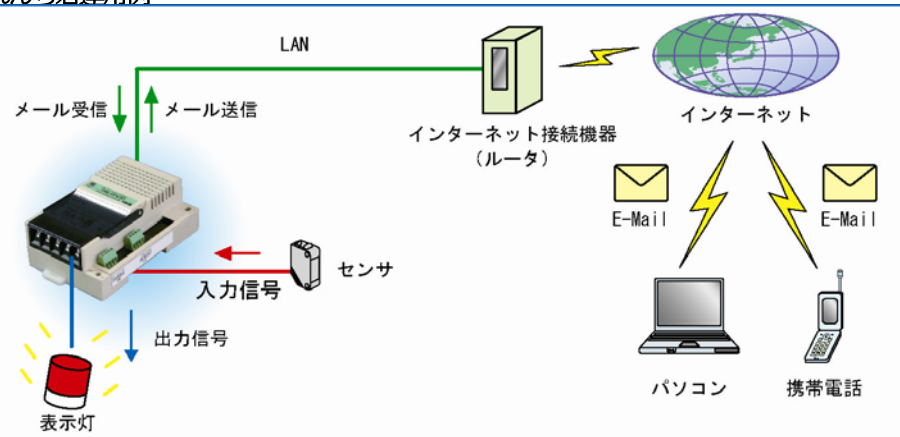
EUNCRP42-806A

このたびは、れんら君をご利用いただき、誠にありがとうございます。本製品を正しく使用するために、はじめにこのセットアップシートをお読みください。
お読みになった後は大切に保管してください。

れんら君型式	UNC-RP42A1 : 0 - 20mA 電流入力タイプ	UNC-RP42A1A : 0 - 20mA 電流入力タイプ ACアダプタタイプ
	UNC-RP42V1 : 0 - 10V 電圧入力タイプ	UNC-RP42V1A : 0 - 10V 電圧入力タイプ ACアダプタタイプ
	UNC-RP42V2 : 0 - 5V 電圧入力タイプ	UNC-RP42V2A : 0 - 5V 電圧入力タイプ ACアダプタタイプ

大きなものを24時間モニタリングする「れんら君」。設備の異常予兆などをいつでもどこでも保守担当者の携帯電話やパソコンに自動通報し、迅速、確実な処理のお手伝いをします。

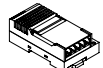
れんら君運用例



れんら君は LAN を経由して自動通報する簡易情報端末です。既存設備の大幅変更や大掛かりなシステム導入は必要ありません。インターネットに接続できる LAN と異常を知らせる警報機をれんら君に接続してください。簡単に自動通報システムが構築できます。あらかじめ登録された異常内容を設定したアドレスに E-mail で自動通報します。

梱包物 一覧

箱の中に入っているものをご確認ください。
万が一、不足しているものがございましたら、お買い求めの販売代理店にご連絡ください。

<input type="checkbox"/>	 れんら君 本体	1台
<input checked="" type="checkbox"/>	れんら君セットアップシート (本紙)	1枚
<input type="checkbox"/>	ACアダプタ [UNC-RP42**A の時のみ同梱されています。]	1個

れんら君を使用するために！

本製品のメール機能を使用するためには、

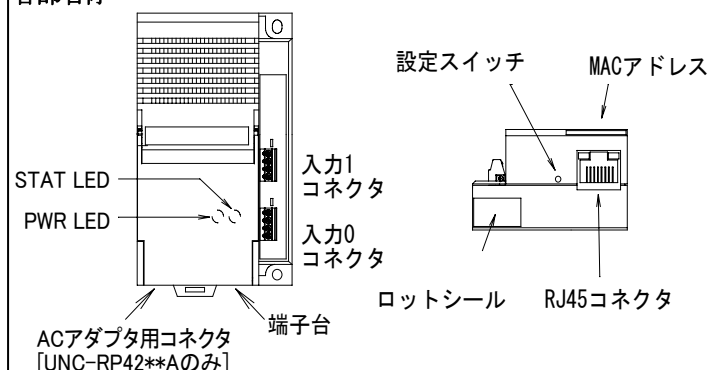
- ・インターネット接続環境
- ・ルーター (インターネット接続機器)
- ・れんら君のメール送受信用のメールアカウント

が必要です。
(最近のインターネット接続モデムはルーターが内蔵されているものもあります。)ユーザーでご用意ください。
メールアカウントについてはパソコンで新規に取得するものを使うかしくは元々使っているアカウントでも使用可能です。
本セットアップシートは、れんら君ご利用にあたっての要点をまとめたものです。このセットアップシートに従って設定していただくことで、れんら君のメール送信機能、出力機能がご利用できます。また、コマンドメールの受信機能等れんら君の機能詳細や仕様は、Web ページに掲載されているマニュアルをご覧ください。



QR コードです。
UNC-RP42 の参考資料リンクになります。

各部名称

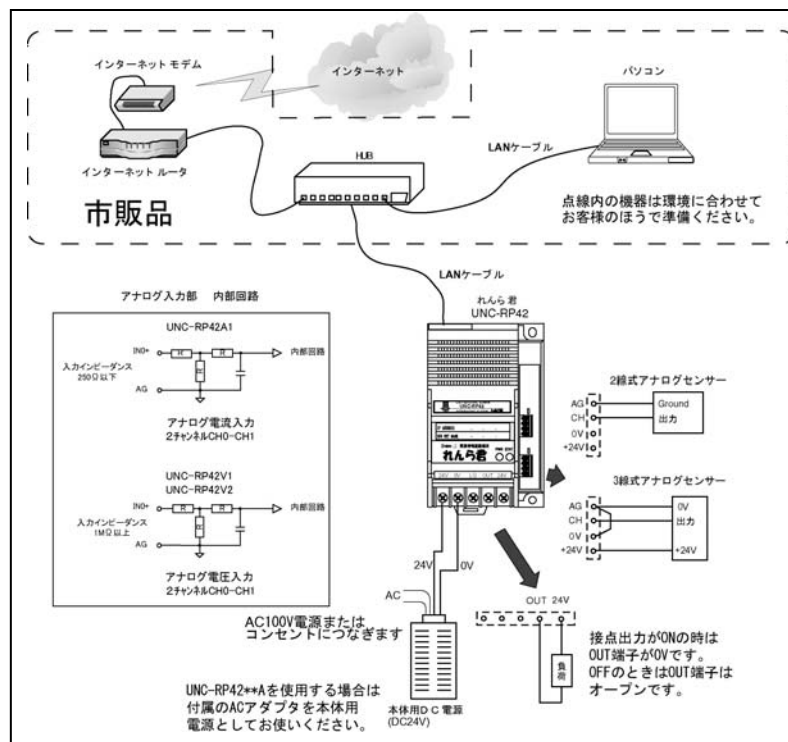


STAT LED : 通常は緑点灯しています。メール送受信時や設定書き込み中は点滅します。電源断やエラー時は消灯します。
PWR LED : 通常は緑点灯しています。起動中は赤点灯します。異常時は赤点灯や点滅または点灯灯や点滅が起ります。電源断時は消灯します。

セットアップ中にアラームが出たときは一度電源を切り再投入してください。

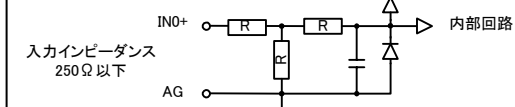
[1] れんら君の接続

1. れんら君に図のように電源やセンサーを接続します。

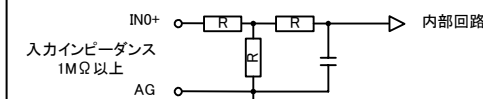


使用 周 囲 温 度	0℃～+55℃
電 源 電 圧	DC24V±15% (安定化電源)
消 費 電 力	2W
E t h e r n e t 規 格	Ethernet : Version 2.0 / IEEE 802.3準拠
データ転送速度	10Mbps/100Mbps自動認識
出力点 数	1点 (50mA以下 50V以下 オープンコレクタ、短絡保護無し)

入力部回路



アナログ電流入力
2チャンネルCH0-CH1



アナログ電圧入力
2チャンネルCH0-CH1

1. 電流入力 (UNC-RP42A1) 0-20mA タイプ
 2. 電圧入力 (UNC-RP42V1) 0-10V タイプ
 3. 電圧入力 (UNC-RP42V2) 0-5V タイプ
- 入力インピーダンス 電流入力仕様 250Ω以下
電圧入力仕様 1MΩ以上

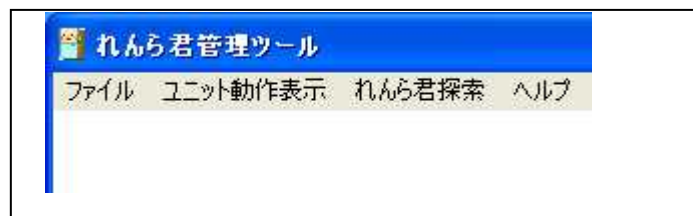
分解能 1/4096

1. 電流入力 0-20mA タイプ 0mA=0000 20mA=4095
2. 電圧入力 0-10V タイプ 0V=0000 10V=4095
3. 電圧入力 0-5V タイプ 0V=0000 5V=4095

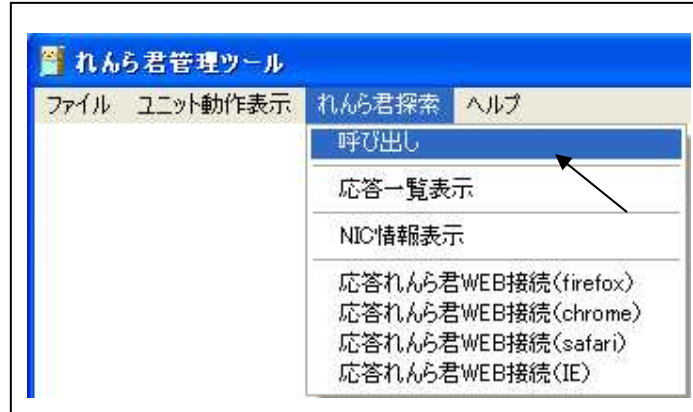
[2] れんら君を検出する

注意 弊社ホームページから最新バージョンの設定アプリを無料でダウンロード頂けますので、以下のURLからバージョンをご確認いただき、最新のもの (renrakun.exe) をダウンロードして下さい。
(ダウンロードはこちらから→
http://www.nke.co.jp/product/n_index.html)

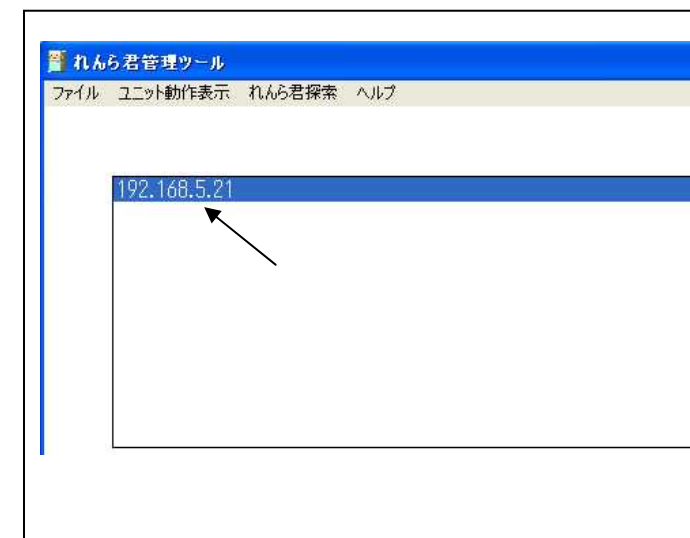
1. アプリケーションソフト「renrakun.exe」を起動します。



2. ツールバーの「れんら君探索」をクリックし、「呼び出し」をクリックします。



3. パソコンの IP アドレスが表示されますのでダブルクリックします。
表示される数字 (IP アドレス) は環境によって異なります。



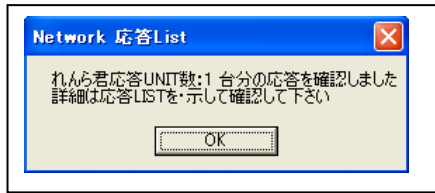
4. 「Network 検索開始ボックス」が表示されますので「OK」ボタンを押し検索を開始します。

②

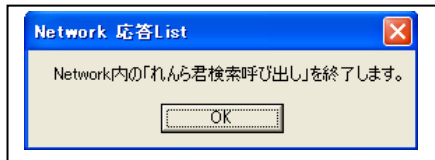
5. 検索開始ボタンを押すと画面上に進捗バーが出てきます。



約 15 秒ほどしてれんら君を検出すれば次のボックスが出てきます。



上記ボックスの「OK」ボタンを押すと、さらに約 15 秒後に次のボックスが出てきます。



上記ボックスの OK ボタンを押しれんら君検出操作を終了します。

③ れんら君の設定を行う

1. メニューバーの「れんら君探索」をクリックし、「応答一覧表示」をクリックすると検出されたれんら君の IP アドレスが表示されます。

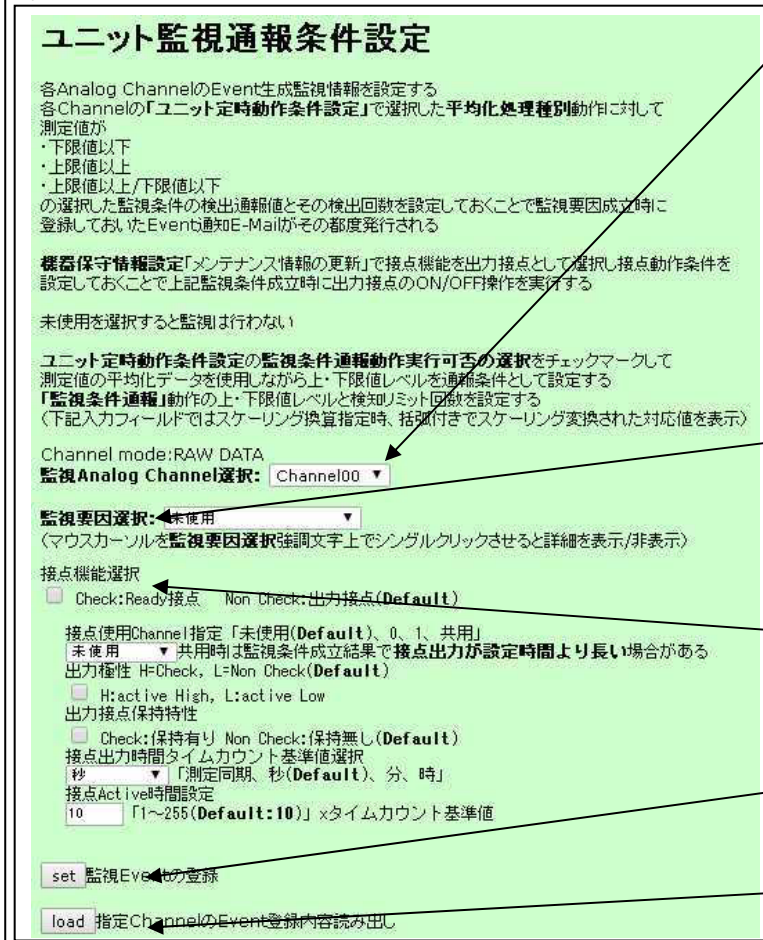


検出されたれんら君の IP アドレスをダブルクリックし「れんら君探索」メニューの下側にある「IE」などをクリックするとインストールされているブラウザであればパソコンのブラウザが立ちあがりれんら君設定画面が表示されます。



⑤アナログデータ監視通報条件の設定をする

1. 左の列にある「ユニット監視通報条件設定」をクリックして設定を行います。



れんら君は入力単独で機能しますので CH0、CH1 別々に設定します。

設定 Analog Cannel 選択
設定するアナログ Channel を選択します。
Cannel00 Cannel01

監視要因選択
監視要因を選択します。
「下限値以下」、「上限値以上」、「上限値以上・下限値以下」、「未使用」のいずれかを選択します。
「監視要因選択」をクリックすると上限値や下限値の詳細設定が出来ます。

監視対象となるアナログ Channel を選択します。
Channel を選択後、必ず「load」をクリックし登録内容を読み出してください。最初に監視要因を選択したとき等は入力ボックスがグレーになっており、入力出来ません。Firefox の場合、ボックスは白ですが入力は出来ません。下側にある「set」ボタンをクリックしてください。入力ボックスのグレーが白になり、数字を入力することが出来るようになります。

接点機能選択
出力接点か Ready 接点か選択します。出力接点を選択した場合、どのチャンネルに同期させるのか、条件成立時はずっと出力させるのかなどの設定が出来ます。また、出力の極性や出力時間の設定も出来ます。Ready 接点を選択した場合は、れんら君が正常動作しているときに接点がクローズです。

set
入力した設定情報を登録します。

load
設定した登録内容を読み出します。登録内容の変更や設定を行うときは登録内容を読み出してから行ってください。

④れんら君のメールサーバーを設定する

(れんら君をインターネットにつなげる為の設定)

1. 左の列にある「E-Mail パラメータ設定」をクリックしてメールサーバーの設定を行います。

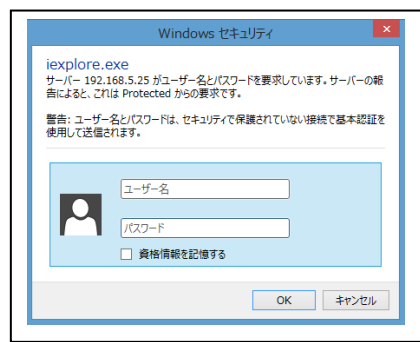


E-Mailパラメータ設定(SMTP)



設定が必要になります。Yahoo!メールの設定ページ右上にある「設定・その他」をクリックし設定ページに進みます。「メール管理」の「POP/IMAP アクセスとメール転送」をクリックし「サービスの選択」の「ブラウザアクセスとPOP/IMAP アクセス」にチェックが付いていることを確認ください。

れんら君にはセキュリティが設定されておりアクセスするにはパスワードの入力が必要になります。



ユーザー名 : root
パスワード : root

を入力し、「OK」ボタンを押します。

左図は Yahoo!メールを使う場合の例です。お客様が契約されているプロバイダなどの用紙等でご確認ください。一般的には「Port」は”25”または”587”であり、チェックボックスには「USE Auth-Login」だけチェックの設定になります。他の項目はプロバイダ等の資料をご確認ください。

SMTP Server : SMTP サーバーを入力します。
Port : メール送信ポート番号を入力します。
SMTP Authentication : 認証の種類をチェックします。
送信リトライ間隔 : メール送信に失敗したとき、再送信するまでの時間の間隔を入力します。
送信リトライ回数 : メール送信に失敗したとき、再送信する回数を入力します。
保守用通知先アドレス : メールアドレスを入力します。
User Name : メールアカウント名を入力します。
Password : メールパスワードを入力します。
UNIT Domain 名 : 任意の名前を入力します。特に変更の必要はありません。

⑥ユニット監視通報 E-Mail の設定をする



宛先が Bcc だけのメールを登録できません。もしも受信者を To や Cc に登録したくなければ送信者のアドレスを To に設定してください。

以上で、ユニット監視通報メールの設定が終了しました。必要であれば「定時動作条件設定」を行ってください。これは、定期的アナログデータをメール送信する設定です。詳細は「UNC-RP42 設定ソフト取扱説明書」を参照ください。

必要な設定が終了すれば、動作を確認の上、れんら君をご使用ください。

メールを登録します。ユニット監視通報メールはそれぞれのチャンネルで 2 通まで登録できます。

設定した後、「set」をクリックすればメールが登録されます。一度登録した内容を確認したいときは、その確認したい登録メール番号を選択し「load」をクリックして読み出してください。登録内容を変更したいときは、「load」をクリックして内容を読み出し、「delete」をクリックして登録内容を削除し、変更点を入力してください。

メール本文中に +C+ と入力しておく、メール送信時にそのときのアナログデータが +C+ の代わりに挿入されます。

NKE株式会社	NKE
サポートダイヤル	:0120-77-2018
ホームページ	:http://www.nke.co.jp/
サポートメール	:promotion@nke.co.jp